



desk.Modul : Maschinen- und Anlagebau

Mit dem Modul "Maschinen- und Anlagebau" haben Sie mehr Zeit für die wesentlichen Arbeitsschritte.

Es können Dokumente zu einer Maschine und Bauteilen hinterlegt werden, sodass Sie alles auf einen Blick haben. Für eine bessere Übersicht erhalten Sie zu jeder Maschine eine Baumstruktur mit den jeweiligen Bauteilen.

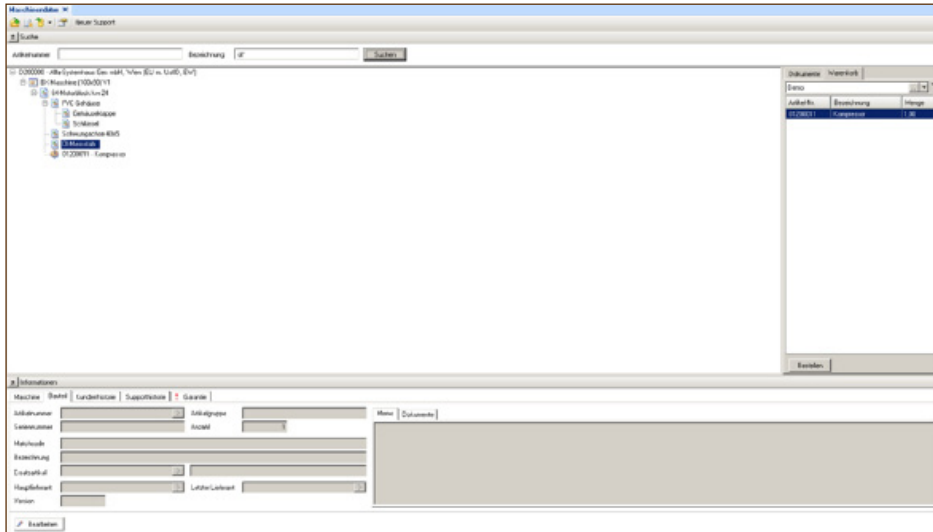
Sie haben einen direkten Zugriff auf alle benötigten Daten. Außerdem erhalten Sie ein automatisiertes Eskalationsmanagement und eine Sofortauskunft über Service- und Reparaturstatus. In der grafischen Planungsübersicht können Sie Ihre Serviceauskünfte und Technikereinsätze aufrufen.

1. Ansicht	2
1.1 Startmaske	3
1.2 Maske bei einer geladenen Maschine	4
1.3 Neue Maschine öffnen	4
2. Warenkorb	9
3. Unterschiede zum Webmodul	10

1. Ansicht

1.1 Startmaske

Im ersten Screenshot sehen Sie die komplette Ansicht des Moduls. So können Sie sich einen ersten Überblick über die verschiedenen Funktionsbereiche verschaffen kann.



Oben: Menüleiste für die Modulsteuerung

Mitte: Baumstruktur der Maschinenbauteile

Unten: Allgemeine Informationen zur Maschine

Rechts: Servicebereich mit hinterlegten Dokumente und Warenkorb-Funktion

1.2 Maske bei einer geladenen Maschine

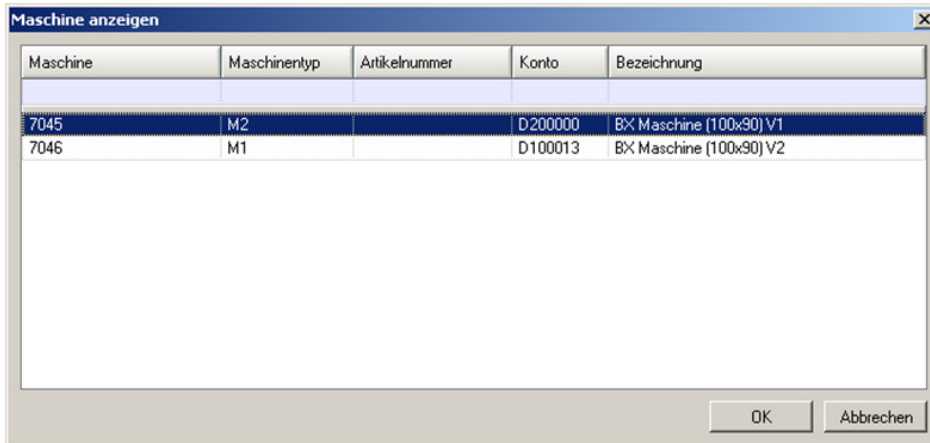
- Startmaske des Maschinenmoduls mit einer geladenen Maschine
- Menüleiste oben zum Laden, Öffnen, Anlegen und Importieren einer Maschine
- Importiert wird entweder über den Standard PPS-Import, oder über einen kundenspezifischen Importer



1.3 Neue Maschine öffnen

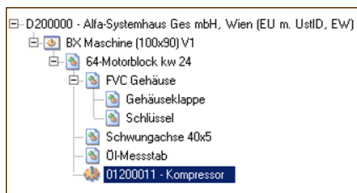
Folgende Maske erscheint, wenn eine neue Maschine geöffnet wird.

In der Maske bekommen Sie alle Maschinen Ihrer Datenbank angezeigt und können über die Filterspalte nach Ihrer gewünschten Maschine filtern.



Maschine	Maschinentyp	Artikelnummer	Konto	Bezeichnung
7045	M2		D200000	BX Maschine (100x90) V1
7046	M1		D100013	BX Maschine (100x90) V2

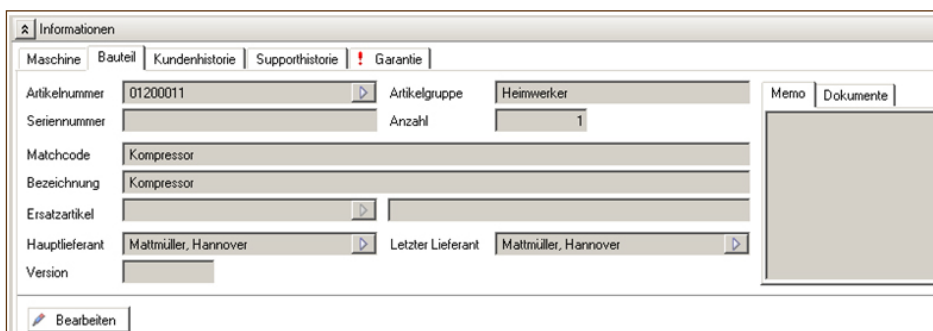
Buttons: OK, Abbrechen



Nachdem Öffnen wird im Zentrum der Maske die Struktur der Maschinenteile angezeigt: Bauteile, Bauteilgruppen, Office Line Artikel etc. werden mit unterschiedlichen Symbolen angezeigt.



Sie können bei Maschinen mit vielen Bauteilen, direkt die Suchfunktion benutzen, welche Ihnen den gesuchten Artikel direkt kennzeichnet.



Zusätzlich wird im unteren Teil des Moduls eine Karteibox angezeigt, die zusätzliche Daten zu der Maschine anzeigt.

- Vollständig kundenspezifisch anpassbar (weitere Reiter, andere Daten in den Reitern, etc.)
- Standardmäßig werden hier die Kundendaten, die Daten des selektierten Bauteils, die Kundenhistorie, Supporthistorie und die Garantie zu der Maschine angezeigt.

2. Warenkorb

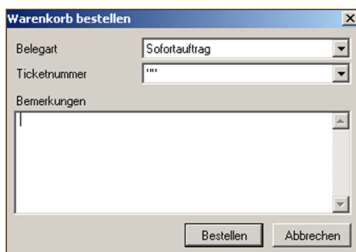
Über das Contextmenü haben wir folgende Optionen:

Die meisten sind selbsterklärend. Wichtig hierbei sind die Buttons „In Warenkorb einfügen“ bzw. „Ersatzartikel in Warenkorb einfügen“. Wenn ein Artikel einen Ersatzartikel zugewiesen hat, kann man diesen direkt in einen Warenkorb einfügen.



Wie ein neuer Warenkorb angelegt wird, sehen wir in diesem Bild:

- Über den Button mit den 3 Punkten kann ein neuer Warenkorb angelegt werden. Oder über das Drop-Down ein vorhandener geladen werden.
- Im Reiter Dokumente werden alle Servicedokumente, die dieser Maschine zugeordnet sind angezeigt. Bsp.: Serviceberichte, Wartungsprotokolle, Inbetriebnahmen.
- Über den Button bestellen wird der Warenkorb dann an die nächste Maske übergeben.



Hier kann nur eine Belegart sowie eine Ticketnummer (sofern ein Support zu dieser Maschine existiert) angegeben werden. Selbstverständlich auch noch ein Bemerkungstext. Anschließend wird der Beleg in die Office Line Datenbank geschrieben und kann weiter verarbeitet werden.

3. Unterschiede zum Webmodul

Im letzten Part werden die Unterschiede des WebModuls vorgestellt.

Der einzige Unterschied im Layout ist, dass die Maschinensuche im linken oberen Teil der Webseite eingebunden ist.

Die Funktionalität ist identisch zur app.box Applikation. Hier sieht man, dass dort mehrere Reiter eingebunden wurden als in der app.box Applikation. Diese sind vollständig anpassbar, daher ist das Maschinenmodul für jegliche Art von Maschinenbau ideal.

Mit der Verwendung unserer Serviceberichte Funktion, kann direkt zu einem Maschinensupport ein Servicebericht geschrieben und zur Maschine hinterlegt werden. Nützlich beim Einsatz eines Technikers der dann direkt Vorort den Servicebericht ausfüllen kann.

Auch hier kann ein Warenkorb angelegt und gefüllt werden. Die Funktion befindet sich ebenfalls auf der rechten Seite unter der Kartei „Warenkorb“.

The screenshot displays the 'Maschinenverwaltung' (Machine Management) software interface. It is divided into several sections:

- Suche (Search):** Fields for 'Artikelnummer' (Article Number) and 'Bezeichnung' (Description) with a 'Suchen' (Search) button.
- Maschinenbaum (Machine Tree):** A tree view showing a hierarchy for machine 7046, including 'BX Maschine (100x90) V1 (1)', '64-Motorblock kw 24 (1)', and '32-Servoblock (1)'. A 'Suchen' button is also present.
- Maschinenfilter (Machine Filter):** A table with columns 'Maschine', 'Artikelnummer', and 'Bezeichnung'. It lists machines 7045 and 7046, both identified as 'BX Maschine (100x90)'. A 'Filter' button is located above the table.
- Maschinenendaten (Machine End Data):** A detailed form for machine 7046. Fields include: 'Maschinen-Nr' (7046), 'Maschinentyp' (M1), 'Artikelnummer', 'Seriennummer' (7046), 'Bezeichnung' (BX Maschine (100x90) V2), 'Kundenkonto' (D100013), 'Matchcode' (Dannmeier GmbH, M), 'Name 1' (Dannmeier GmbH), 'Name 2', 'Straße' (Am Bahnhof 11), 'Land/PLZ/Ort' (DE-32404 Minden), 'Telefon' (02034/334-0), and 'Telefax' (02034/334-100). A button 'In den Warenkorb' (Add to Cart) is at the bottom left.
- Dokumente (Documents):** A section with a 'Suchen' button and a list containing the machine number '7046'.